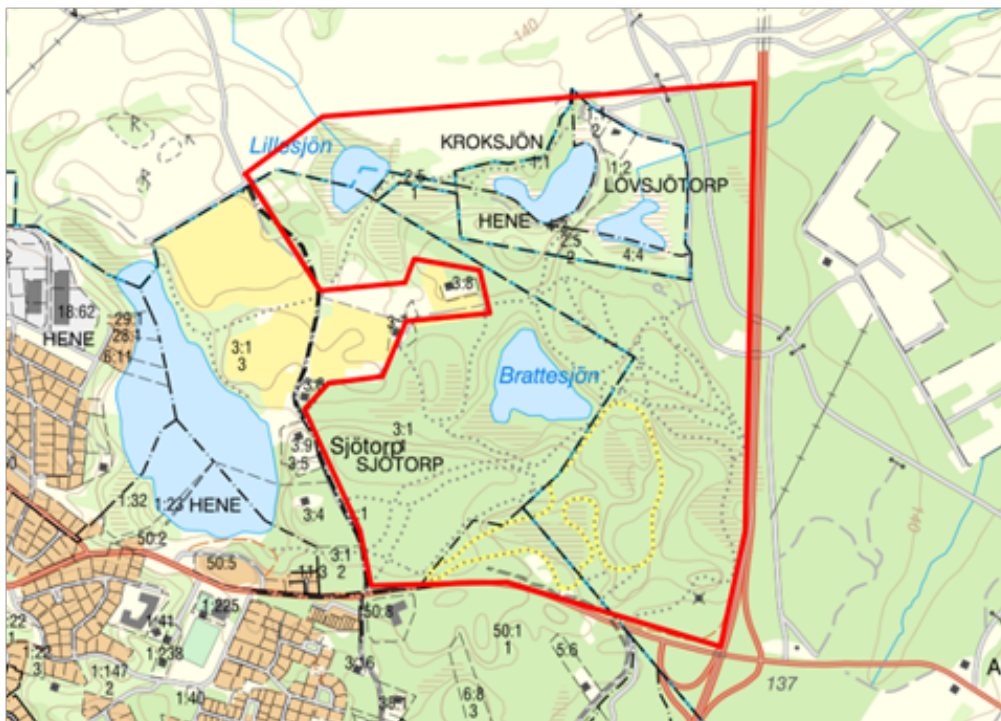


Inrätta ett naturreservat i Skultorp

Motion till Kommunfullmäktige

2020-10-26

Det finns ett spännande naturområde på ca 90 hektar som består av grusåsar, småsjöar, sumpskogar och våtmarker nedanför Billingen strax öster om Skultorps tätort. Höjdskillnaderna är ganska stora och det finns smala grusåsar i området, vanligen benämnda "getaryggar". På dessa åsar finns stigar och mellan gruskullarna ligger blöta mosseområden med bland annat vitmossor och den doftande växten skvattram. Det är också ett mycket flitigt använt motionsområde med elljusspår vilka sköts av Skövde kommun. I norra delen av området finns Skövde brukshundklubbs träningsområde och den verksamheten ska förstås fortsätta att bedrivas. Det är ett vackert och biologiskt rikt landskap som skulle behöva få ett permanent skydd genom att det görs till ett naturreservat. Det är endast i naturreservat man kan garantera att området finns kvar i framtiden och att det sköts för att gynna friluftsliv och naturvärden. Det är beläget mellan Sjötorpasjön och den relativt nya vägsträckningen av väg 26/46 mellan Skövde och Falköping, avfart Skultorp (se röd markering i karta). Området har i vissa delar en viss bullerstörning från vägen och man kan också höra ett och annat skott från det närliggande Lövsjötorps skjutcentra.



Både Länsstyrelsen och kommunen kan bilda naturreservat men då det är ett område invid tätorten är det lämpligast att kommunen bildar och förvaltar reservatet, i samarbete med föreningar och markägare. En förutsättning för bildandet är förstås att övriga markägare är positiva till det och att det inte strider mot annan planering. I Skövdes gällande översiktsplan är området huvudsakligen avsatt som tätortsnära

naturområde. Inga detaljplaner finns inom området. Markåtkomstbidrag för minskat marknadsvärde på fastigheten kan ansökas från Naturvårdsverket och för privata markägare är det ett belopp som motsvarar marknadsvärdet vid försäljning eller marknadsvärdeinsänkningen, med ett 25-procentigt påslag. För att få detta bidrag behöver en viss andel vara värdekärna med höga naturvärden och skogsbruk ska inte bedrivas. Marken ägs idag privat (knappt hälften av området), av kommunen (10%) samt i övrigt av staten/militären. Ägarförhållande kan kvarstå vid en reservatsbildning eller kan kommunen köpa in/byta till sig marken.

Vissa delar har alltså tidigare ingått i militärens övningsområden. Här finns till exempel några gamla stridsvagnsskottsgropar som man kan gömma sig i och gamla skyltar från militärtiden. Kulturlämningar kanske de kan kallas. Idag är området avskuret från det stora skjutfältet av Skövde-Falköpingsvägen, men har ändå inte använts för övningsändamål på många år. Stigar leder också bort till brukshundklubben i Tovatorp och de tre sjöarna där. Centralt i området finns en lite större sjö, Brattesjön, med i norr branta strandområden med hällmarker med gamla tallar och i söder sumpskogsområden med framför allt äldre gran. Naturen är mycket rik och intressant. Här finns äldre barrskogsmiljöer med tall och gran, mycket ganska ung ek, bokskog och många andra trädslag som björk, sälg, rönn, oxel och asp. Men även våtmarker och mosseområden med typiska arter som skvattram, vitmossor och blåbär, lingon och odon. I området finns en nyckelbiotop i form av en sumpskog. Området är mycket artrikt med arter som till exempel fridlysta orkidéer av Jungfru Marie nycklar, skogsnycklar och tvåblad, en stor mångfald av lavar och mossor och gammelskogsarten den spröda linnean. Här har noterats många rödlistade arter, ca 25 fåglar och fem svampar, insekter och kärlväxter. Här finns arter som mindre hackspett, järpe, smådopping, tallticka och gullklöver.

Geologin är spännande och jordarterna är båda fattiga och rika. Här finns både mullrika skogsmiljöer med gran, ek och bok men också näringsmässigt fattigare grusåsar med tall och torvmarker i sänkorna mellan åsarna. Själva landskapet är mycket kuperat och är till stor del ett så kallat kame-landskap med sjöar, våtmarker och grusåsar bildat vid inlandsisens avsmältning genom grusiga ändmoräner och dödisgropar. Ett annat utpräglat kame-landskap ligger i Vallebygden norr om Varnhem, men faktiskt också i centrala Skövde, där ju dock ingen ursprunglig natur finns kvar. Ett förslag till namn på naturreservatet är *Skultorps kamelandskap*.

Vänsterpartiet och Miljöpartiet yrkar att:

- Kommunen gör en reservatsutredning för området senast 2022 med förslag till beslut
- Området (eller delar av det) avsätts som naturreservat senast 2024
- Kommunen avsätter medel i budgeten för att bilda och sköta reservatet

Dag Fredriksson (Vänsterpartiet Skövde)

Emil Forslund (Miljöpartiet Skövde)

Vänsterpartiet Skövde
skovde@vansterpartiet.se
skovde.vansterpartiet.se

